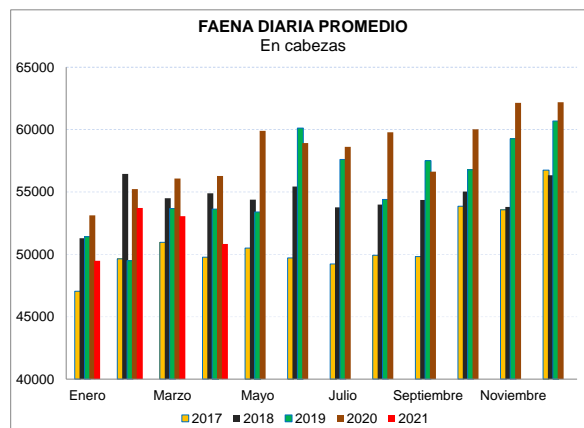


Informe de faena de vacunos Abril – Primer cuatrimestre 2021

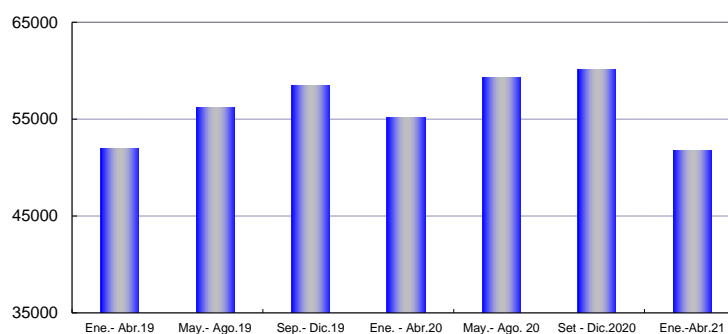
Buenos Aires, 12 de mayo de 2021 - De acuerdo a datos proporcionados por la Dirección Nacional de Control Comercial Agropecuario (DNCCA), en abril de 2021 la faena de bovinos alcanzó 1.07 millones de cabezas, 100 mil cabezas por debajo del período anterior y 10% menor a la de doce meses atrás. Entre enero y abril del corriente año, se han sacrificado 4.2 millones de bovinos, 6% menos que en igual lapso de 2020 y un nivel similar al registrado en 2019.



Al analizar la faena diaria, es evidente que desde comienzos de 2021 ha experimentado un baja, con valores que se ubican entre los inferiores desde 2019. “Cuando se compara el primer cuatrimestre de 2021, con los últimos cuatro meses del año pasado, la caída es del orden del 14%, mientras que está 6% por debajo de los primeros meses de 2020, cuando se registraron las mayores distorsiones a raíz de la Pandemia COVID 19”, señaló Mario Ravettino, Presidente del Consorcio de Exportadores de Carnes Argentinas (ABC).

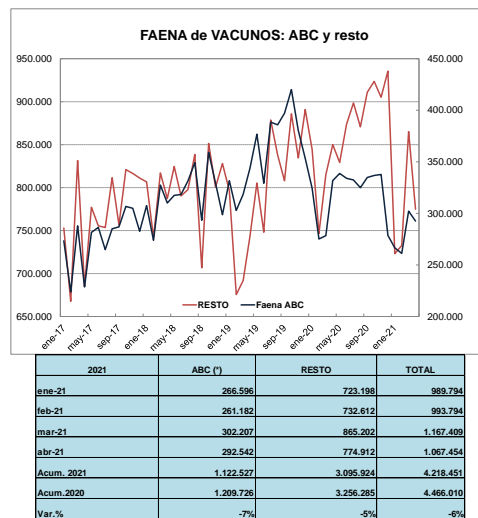
Por otro lado, la DNCCA ha corregido nuevamente los datos provisorios publicados, en este caso, las diferencias son menores a las realizadas un mes atrás y confirman la tendencia descendente observada.

Faena de bovinos - Promedio diario en cabezas



Participación de ABC: En 2020, en los establecimientos asociados se sacrificaron 3.8 millones de cabezas, 500 mil bovinos menos que el año anterior, ello implicó una reducción en la participación del Consorcio al 27% de la faena total, 4 puntos menos que en 2019.

“Entre enero y abril de este año, este comportamiento se ha estabilizado especialmente considerando que en marzo, por razones de público conocimiento, la empresa Arre Beef no pudo funcionar”, indicó Ravettino.

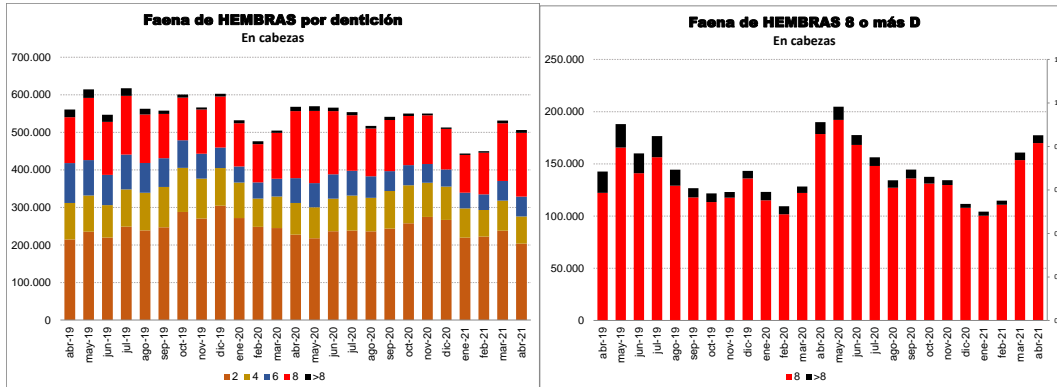


(*) Para facilitar la comparación no se incluyeron los establecimientos de empresas recientemente asociadas al Consorcio.

En las estadísticas del mes de abril, no se ha discriminado la faena por establecimiento y usuario, sino que estas indican la faena de cada usuario. Los datos agregados según matrícula revelan su concentración en la figura de Matarife Abastecedor, dentro de la que también se encuentran los establecimientos.

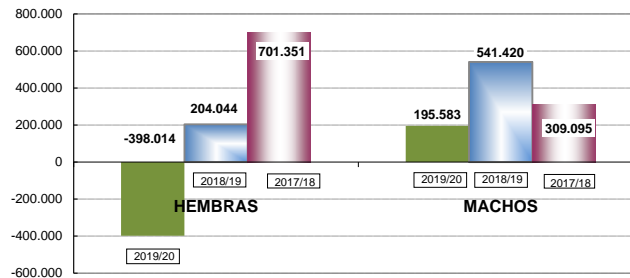
FAENA DE BOVINOS 2021					
MATRÍCULA DE	Abril	Marzo	Febrero	Enero	Enero- Abril
Consignatario directo	10.192	11.753	10.050	9.151	41.145
Matadero rural	301	341	357	342	1.341
Matadero Rural		4	2	5	11
Matadero Rural Bovino	7	18	11	13	49
Matarife Abastecedor	1.035.782	1.130.501	962.728	959.364	4.088.375
Matarife Carnicero	20.595	23.896	19.980	20.219	84.689
Pequeño Matarife Productor	577	898	666	701	2.841
Total general	1.067.454	1.167.409	993.794	989.794	4.218.451

En abril, se incrementó la participación de **hembras**, alcanzando un 47.4%, la mayor desde mediados de 2020. El crecimiento se concentró en **vacas** y como se observa al analizar los datos por dentición, de las más añosas. En sentido opuesto, disminuyó la matanza de machos.



No obstante, el agregado de los cuatro primeros meses de 2021 y de los últimos doce meses demuestra que en la composición se ha incrementado la contribución de machos, atenuando la presión que se estaba ejerciendo sobre el plantel reproductor años atrás.

FAENA: VARIACION 2020/21
respecto 2019/20 / 2018/19 / 2017/18



FAENA POR CLASIFICACIÓN (*)

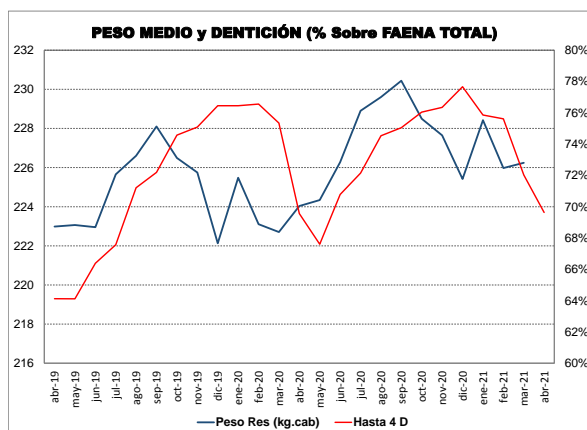
2021									
	Novillito	Novillo	Torito	Toro	Vaca	Vaquillona	TOTAL	HEMBRAS	MACHOS
ene-21	437.966	94.407	0	13.683	146.223	297.516	989.794	443.739	546.055
feb-21	443.182	85.593	0	15.198	156.685	293.137	993.794	449.821	543.972
mar-21	504.825	112.835	0	18.261	213.321	318.168	1.167.409	531.489	635.920
abr-21	451.804	93.723	0	15.537	230.456	275.934	1.067.454	506.390	561.064
Acum. 2021	1.837.776	386.557	0	62.678	746.685	1.184.755	4.218.451	1.931.439	2.287.012
Acum. 2020	1.865.369	412.413	9.503	51.011	752.402	1.337.668	4.466.010	2.105.613	2.360.398
Var. %	-1%	-6%	-100%	23%	-1%	-11%	-6%	-8%	-3%
ULTIMOS DOCE MESES									
2020/21	6.036.016	1.312.913	22.430	202.406	2.441.612	3.930.111	13.984.229	6.391.566	7.592.663
2019/20	5.695.347	1.444.278	32.939	185.593	2.573.774	4.183.185	14.186.660	6.789.579	7.397.081
2018/19	3.128.811	2.521.585	84.808	217.759	2.686.636	1.800.281	13.238.766	6.187.522	7.051.244
2017/18	2.956.249	2.661.667	53.825	184.309	2.240.673	1.436.430	12.973.783	5.690.215	7.283.568
Diferencias 2021									
2019/20	340.669	-131.365	-10.509	16.813	-132.163	-253.074	-202.431	-398.014	195.583
2018/19	2.907.205	-1.208.672	-62.378	-15.353	-245.024	2.129.831	745.463	204.044	541.420
2017/18	3.079.767	-1.348.754	-31.395	18.097	200.939	2.493.681	1.010.446	701.351	309.095

	Novillito	Novillo	Torito	Toro	Vaca	Vaquillona	TOTAL	Hembras
ene-21	44%	9,5%	0%	1%	15%	30%	100%	44,8%
feb-21	45%	8,6%	0%	2%	16%	29%	100%	45,3%
mar-21	43%	9,7%	0%	2%	18%	27%	100%	45,5%
abr-21	42%	8,8%	0%	1%	22%	26%	100%	47,4%
Acum. 2021	44%	9,2%	0%	1%	18%	28%	100%	45,8%
Acum. 2020	42%	9,2%	0%	1%	17%	30%	100%	47,1%
Ultimos doce meses								
2020/21	43%	9%	0%	1%	17%	28%	100%	45,7%
2019/20	40%	10%	0%	1%	18%	29%	100%	47,9%
2018/19	24%	19%	1%	2%	20%	14%	100%	46,7%
2017/18	23%	21%	0%	1%	17%	11%	100%	43,9%

Nota: Datos preliminares de la DNCCA.

(*) A partir de la modificación introducida en el Sistema de Clasificación y Tipificación de Reses (Res. N° 32/2008), terneros y terneras son ahora parte de las clasificaciones Novillitos y Vaquillonas, respectivamente, y estos además contienen novillos y vacas jóvenes que antes se tipificaban como tales; en consecuencia, sus respectivas participaciones han registrado un cambio notable.

Ravettino afirmó que el **peso medio de los bovinos faenados** a marzo de este año fue calculado en 227 kg/cabeza, lo que indica un valor muy bajo pero con un incremento de 1 kg/cabeza comparado con 2020. La incidencia de animales jóvenes y la mayor participación de hembras afectan la posibilidad de una mayor producción por animal sacrificado.



Durante el último mes, la faena fue un 10% menor a la de doce meses atrás y un 5% al promedio entre 2005 y 2010. En los últimos doce meses, se han sacrificado algo menos de 14 millones de cabezas, 1% por menos a la media registrada entre 2002 y 2020, los altos guarismos de la segunda mitad del año pasado están compensado la tendencia descendente que se advierte desde que se inició 2021.

FAENA DE VACUNOS		
En miles cabezas		
	ABRIL	12 meses Acum. Abril
2002	1.000	11.449
2003	995	11.497
2004	1.109	13.300
2005	1.209	14.337
2006	879	13.831
2007	1.106	13.897
2008	1.379	15.067
2009	1.342	15.105
2010	975	15.108
2011	821	11.206
2012	854	11.022
2013	1.035	14.544
2014	992	12.558
2015	1.010	12.173
2016	902	11.920
2017	921	11.950
2018	1.098	13.033
2019	1.073	13.279
2020	1.182	14.160
2021	1.067	13.983
Var. Porcentual 2021 respecto		
Período ant.	-9,7	-1,3
Prom. 2002 - 2019	2,0	6,5
Prom. 2005 - 2010	-7,0	-3,9

(*) Datos provisorios y preliminares

En total, en el primer cuatrimestre de 2021 la producción de carnes bovinas rondó en 960 mil toneladas peso res, que en función de los datos disponibles de exportación, arrojó un consumo aparente de 46 kg/habitante.

Finalmente, el Presidente del Consorcio de Exportadores de Carnes Argentinas (ABC) concluyó: “La escasa oferta ganadera se ha reflejado claramente sobre la faena de bovinos y de mantenerse esta tendencia difícilmente se equiparen los 14 millones de cabezas sacrificados en los últimos años”.



Período	Faena cabezas	Producción miles ton peso res	Participación (*)		Consumo	
			%		miles	kg/por
			Novillos	Hembras	ton peso res	habitante
2019	13.906.950	3.152	12,9	48,6	2.316	52
2020	14.230.239	3.222	9,4	46,2	2.336	52
dic-18	1.124.678	252	16,3	48,0	197	53
ene-19	1.131.196	253	18,8	47,7	203	54
feb-19	989.682	226	19,2	48,3	177	52
mar-19	1.019.758	236	19,0	49,2	187	50
abr-19	1.072.584	246	13,0	51,7	189	52
may-19	1.174.824	267	12,0	52,4	197	52
jun-19	1.082.172	241	12,0	50,6	174	48
jul-19	1.267.385	285	11,3	48,8	219	58
ago-19	1.196.806	275	10,0	47,1	195	51
sep-19	1.207.623	275	10,8	46,4	193	52
oct-19	1.305.900	294	10,7	46,0	198	52
nov-19	1.214.899	273	9,8	47,0	192	52
dic-19	1.244.121	280	8	47,7	191	50
ene-20	1.168.793	263	8,8	46,6	202	53
feb-20	1.021.785	230	9,3	47,1	180	52
mar-20	1.093.554	246	9,5	46,2	184	48
abr-20	1.181.878	266	9,0	48,6	200	54
may-20	1.167.991	263	9,3	49,8	179	47
jun-20	1.207.864	273	9,4	47,1	200	54
jul-20	1.230.943	279	9,5	45,9	201	53
ago-20	1.195.698	271	10,0	44,7	193	51
sep-20	1.245.730	284	9,2	44,7	199	54
oct-20	1.260.416	287	9,0	44,8	202	53
nov-20	1.242.871	283	9,4	45,2	189	51
dic-20	1.212.716	276	10,1	43,5	206	54
ene-21	989.794	226	9,5	44,9	158	41
feb-21	993.794	227	8,5	45,3	164	47
mar-21	1.167.409	267	9,5	45,6	194	51
abr-21	1.067.454	244	8,8	47,4	171	46
Variación porcentual mensual						
Abr.21 /Mar.21	-8,6	-8,6	-7,4	3,9	-11,8	-8,8
Abr.21 /Dic.20	-12,0	-11,6	-12,9	8,9	-17,0	-14,2
Abr.21 /Abr.20	-9,7	-8,1	-2,2	-2,5	-14,2	-14,4
Abr.21 /Abr.19	-0,5	-0,8	-32,3	-8,3	-9,5	-10,9
PRIMER CUATRIMESTRE						
2021	4.218.451	965	9,1	45,8	688	46,4
2020	4.466.010	1.005	9,2	47,1	766	51,8
2019	4.213.220	961	17,5	49,2	756	52,0
2018	4.386.864	981	20,6	45,1	838	58,6
2017	3.970.613	892	20,7	42,3	801	56,3
2016	3.811.764	862	22,7	39,9	771	55,0
2015	4.048.342	906	19,8	43,6	838	60,7
Variación %						
2021/20	-5,5	-4,0	-0,8	-2,8	-10,2	-10,4
2021/19	0,1	0,4	-48,1	-7,0	-9,0	-10,7
2021/18	-3,8	-1,7	-55,9	1,6	-17,9	-20,7
2021/17	6,2	8,2	-56,2	8,3	-14,1	-17,5
2021/16	10,7	12,0	-60,1	14,6	-10,7	-15,7
2021/15	4,2	6,5	-54,1	5,2	-17,9	-23,5
Doce meses a A B R I L						
2020/21	13.982.679	3.182	9,4	45,7	2.258	50,1
2019/20	14.159.740	3.196	10,1	47,9	2.326	51,8
2018/19	13.279.073	3.019	18,3	47,4	2.412	54,2
2017/18	13.032.710	2.930	20,5	44,1	2.566	59,2
2016/17	11.950.491	2.687	20,6	42,1	2.436	57,0
2015/16	11.920.022	2.682	20,9	40,4	2.442	57,8
Variación % 2019/20 respecto						
2019/20	-1,3	-0,4	-7,4	-4,5	-2,9	-3,3
2018/19	5,3	5,4	-48,8	-3,5	-6,4	-7,6
2017/18	7,3	8,6	-54,3	3,8	-12,0	-15,3
2016/17	17,0	18,4	-54,7	8,7	-7,3	-12,1
2015/16	17,3	18,7	-55,4	13,2	-7,5	-13,3

Nota: Datos preliminares para ABRIL '21

Fuente: Consorcio de Exportadores de Carnes Argentinas a partir de datos de SENASA, Minagri y estimaciones propias

Acerca del Consorcio de Exportadores de Carnes Argentinas – ABC

Entidad civil sin fines de lucro que nuclea a las empresas frigoríficas del sector con los más altos estándares de calidad y que representan la mayor parte de las exportaciones de carnes vacunas de la Argentina. Su principal objetivo es impulsar un compromiso mayor para con la actividad del sector, apuntando a construir una industria vigorosa bajo normas de calidad excelsas, bienestar animal y respeto para el medio ambiente; que genere riqueza para toda la cadena –desde el productor hasta el consumidor final. Las empresas integrantes del Consorcio entienden que la cooperación entre ellas, con otras entidades del sector y con las autoridades gubernamentales es el camino para ejecutar eficazmente un programa de crecimiento que genere valor agregado, divisas y empleo calificado a nivel nacional. Para mayor información visite: www.abc-consorcio.com.ar.

Contacto de Prensa: Porter Novelli Argentina

Marcos Couto – Mcouto@porternovelli.com.ar
Tomás Méndez Díaz – Tmendezdiaz@porternovelli.com.ar

T: (011) 5273-6450